

# **ImageInfo 用户安装手册**

**版本 5.0**

中国测绘科学研究院

2009-07-15

# 前 言

## 关于本文档

软件服务是正版软件的价值所在，提供完备的用户手册是服务内容之一，我们希望通过手册能够让您更快、更好地使用软件。

此手册是对 ImageInfo 的安装过程进行详细介绍，其目的是使操作人员依照此手册能够独立完成系统安装的流程，并对 ImageInfo 有个初步的了解。

## 内容简介

《CASM ImageInfo 安装手册》由两章组成：

### 第一章 系统概述

我们主要对一些基本概念作一个介绍，阐述系统主要功能、特点，并让新用户对 ImageInfo 有一个较完整的认识。

### 第二章 ImageInfo 的安装及维护

本章主要介绍了 ImageInfo 的单机版和网络版的安装过程及软件保护锁的安装，最后介绍了软件的卸载。

# 本书的约定

请注意本书使用的许多格式约定：

- 命令格式：操作步骤中使用的命令按钮、菜单命令项、标签项等名称用【】界定，如打开【开始】菜单选择【程序】项.....
- 将快捷键用中括号“[]”括起来，如： [Ctrl] + [A]；
- 通常以灰色背景的楷体字表示注释、提示或警告；
- 手册中会出现提示、注意和知识等文字表示对上下文内容进行注释，以提供用户一些小技巧或者小知识性的或者应该注意的内容。

提示:

注意:

知识:

## 其他事项

因为 ImageInfo 的许多界面、快捷键和参数均是可修改的，因此您的软件界面可能与本书中的图例不尽相同。除此之外，在发行本书后，ImageInfo 软件仍在继续维护，有些新增功能没有在本手册中反映出来或不一致都是不可避免的。如果您想了解更多本软件信息，可以登录我们的网站：

[www.image-info.com](http://www.image-info.com)

为了及时将最新说明送到每个 ImageInfo 用户手中，软件部文档小组的编写时间可谓仓促，加之水平有限，错漏在所难免，我们希望各位有心的读者、专家能够给予及时指正。



# 目 录

<b>第一章 IMAGEINFO 系统概述.....</b>	<b>1</b>
1.1 系统简介.....	1
1.2 系统主要特点.....	1
<b>第二章 IMAGEINFO 的安装与维护.....</b>	<b>3</b>
2.1 单机板的安装及配置.....	3
2.1.1 运行环境.....	3
2.1.2 软件安装.....	3
2.1.3 卸载.....	6
2.2 系统启动.....	7
2.3 网络版软件锁的安装及配置.....	8
2.3.1 安装网络版软件保护锁说明 .....	8
2.3.2 安装网络版软件保护锁 .....	8



# 第一章 ImageInfo 系统概述

## 1.1 系统简介

随着遥感技术的快速发展，遥感应用的逐步深入，越来越多的遥感图像处理系统如雨后春笋般不断涌出。在国内外研制的处理系统中，CASM ImageInfo™系统以定量化智能化遥感数据处理软件为主要目标，面向我国遥感应用需求，研制的一套集遥感图像处理、GIS 分析、GPS 等 3S 于一体的多功能遥感数据处理软件，全面提供从基本图像处理到高级遥感处理等一系列功能，还能与众多的遥感商业软件进行数据的互相交换，支持 G 级影像数据的处理，是显示、分析并处理多光谱、雷达以及高光谱数据的强大工具。

CASM ImageInfo™遥感图像处理系统的设计从实用性、推广性、先进性等方面入手，借鉴吸取目前国内外优秀的遥感软件的优势和特点，功能设置齐全、算法先进、使用便捷，兼容性好，较强的容错性的软件平台系统。

CASM ImageInfo™可广泛应用于农业、林业、测绘、地质调查、城市规划、资源环境调查、灾害监测等遥感应用部门和领域，并可用于数字栅格图（DRG）制作、专题图制作、地图更新、土地利用动态监测等生产部门。

## 1.2 系统主要特点

**功能完善** 系统提供丰富、稳定的遥感图像处理算法，可满足图像的常规处理和遥感图像数据专业分析处理的需要；全面理解和解译栅格矢量地理信息；支持超过 2G 遥感图像的处理，算法实现完全采用分块机制，彻底实现处理与影像大小无关。

**兼容性高** 支持通用图像格式、商用 RS/GIS 软件格式、卫星影像格式和重要机构专用数据格式共 60 余种；遥感处理全面支持各种数据类型（整数/实数/复数、8bit/16bit/32bit/64bit），支持任意多通道数据集；支持近 80 种投影方式及用户自定义投影方式和 40 多种椭球体参数，提供多种数据集的重投影；支持国家标准比例尺地形图符

号库和土地动态监测符号库。

**方便易用** 提供中、英文两种操作界面，满足不同用户的使用习惯；提供统一的数据访问界面，简单直观；具有丰富的图像处理工具和制图排版工具。

**显示手段多样** 海量数据的快速漫游显示，包括灰度、伪彩、真彩等方式在内的多种数据可视化手段；多种数据集叠加套合显示，包括卷帘、地理关联、透明叠加在内的多种特效显示手段。

**RS/GIS 高度集成** 提供矢栅一体化的编辑、智能解译工具。

**开放性好** 具有良好的二次开发功能，提供底层函数库和类库，支持 C++、VC 等工具的构件开发，满足用户进行高层次开发的需要。

**处理专业** 提供多种专业化的处理模块和专业的处理算法，包括高度自动化的图像自动分幅和地图自动拼接算法以及专业化的遥感制图模块、专业干涉雷达模块、高光谱数据处理模块、DRG 专业处理模块和 DOM 制作模块等。



## 第二章 ImageInfo 的安装与维护

目前, ImageInfo 开发了网络版和单机版系统, 用户可以根据自己的应用环境进行选择, 这两个版本在系统的安装方法上是一样的, 只是软件锁的安装不同, 单机版的软件锁可以不用安装, 当系统安装成功后, 可以直接使用, 而网络版的软件锁需要进行安装并配置, 具体过程见下面的内容。

### 2.1 单机板的安装及配置

#### 2.1.1 运行环境

运行和安装 ImageInfo 需要以下软件和硬件环境:

- **操作系统**

Microsoft Windows 98, Windows NT 4.0, Windows 2000 Professional, Windows 2000 Server, Windows 2000 Advance Server, Windows XP

- **中央处理器**

Intel PentiumIII 600MHz 以上

- **内存**

256M 以上

- **硬盘**

最小安装 (只包含程序) 需要 200M

完全安装 (包括程序、DEMO 数据、电子文档) 需要 1G

- **CD-ROM**

4x 以上光盘驱动器

#### 2.1.2 软件安装

一般情况下, 将 ImageInfo 安装光盘插入 CD-ROM 驱动器后, 位于光盘上的安装程

序 Setup.exe 会自动运行，如果没有自动运行，则需执行光盘中根目录下的安装程序 Setup.exe。此时，将出现安装启动画面，并提示“CASM ImageInfo 安装程序正在准备安装向导，它将引导用户完成剩余的安装过程。请稍候”。

当我们进入 ImageInfo 安装界面，并由安装向导来完成程序的整个安装，其操作步骤如下：

### 第一步：输入用户信息

在出现的欢迎对话框中单击“下一步”按钮，用户信息输入对话框。如图 2-1 所示：

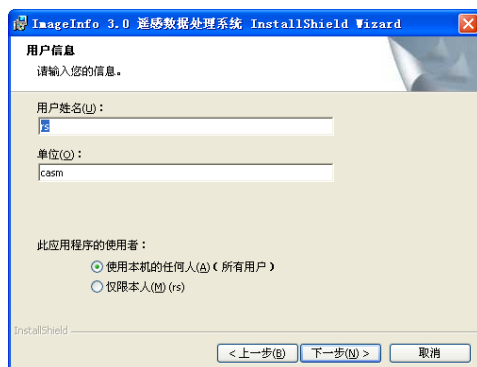


图 2-1 用户信息输入对话框

- (1) 输入用户姓名
- (2) 输入用户单位
- (3) 选择应用程序的使用者
- (4) 点击“下一步”，设置程序安装的目录

### 第二步：选择安装目录

在对话框中选择用户要将 ImageInfo 安装到哪个目录中，见图 2-2



图 2-2 设置安装目录对话框

安装向导已为用户设置了要安装的默认目录，如果需要改变默认目录，单击“更改”按钮，在弹出的对话框中选择其它安装目录。单击“下一步”，设置安装类型。

**第三步：设置安装类型**

系统的安装类型有两种：典型安装和最小化安装，见图 2-3



图 2-3 设置安装类型对话框

选择程序的安装类型，点击“下一步”，查看安装信息

**第四步：查看安装信息**

安装信息对话框见图 2-4



图 2-4 安装信息对话框

当用户需要修改安装信息时，点击“上一步”，进行重新设置，否则点击“安装”，开始安装系统。安装进度的状态显示框见图 2-5

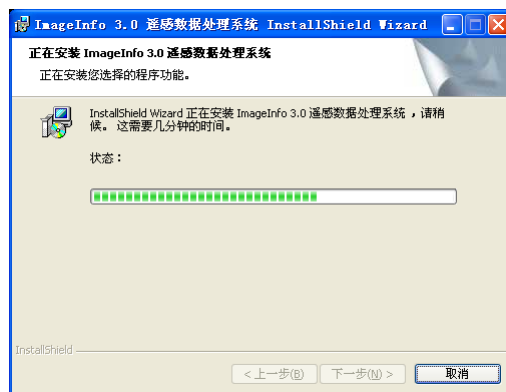


图 2-5 安装进度状态图

当显示安装进度为 100% 时，表示安装文件已复制完毕。当出现错误提示时，单击“忽略”按钮，系统将继续安装程序。

### 第五步：结束安装

结束安装对话框见图。单击“完成”按钮，结束 ImageInfo 的安装，见图 2-6。



图 2-6 结束安装对话框

## 2.1.3 卸载

在“控制面板”窗口中双击“添加 / 删除程序”图标，打开“添加 / 删除程序”对话框，见图 2-7。



图 2-7 “添加 / 删除程序”对话框

在对话框中选择“ImageInfo 3.0 遥感数据处理系统”系统程序组，单击“添加/删除”按钮，此时会弹出一个确认对话框，见图 2-8，选择“是”按钮确定，完成对 ImageInfo 的卸载。





图 2-8 删除提示框

在 ImageInfo 的卸载过程中，建议将正在运行的 ImageInfo 主程序关闭。

## 2.2 系统启动

正确地安装了 ImageInfo 后，在桌面上和开始菜单中都会有 ImageInfo 的图标。启动 ImageInfo 常用的启动方法如下：

- (1) 双击桌面上  ImageInfo 快捷键。
- (2) 选择“开始”菜单中的“程序”下的 ImageInfo 命令。
- (3) 双击安装目录下的 ImageInfo 的执行程序:  ImageInfo.exe

## 2.3 网络版软件锁的安装及配置

### 2.3.1 安装网络版软件保护锁说明

网络版软件保护锁功能结构见图 2-9，其中运行网络锁服务程序的工作站负责软件使用的授权管理和是否插入软件保护锁的验证，被授权的工作站能运行 CASM ImageInfo。

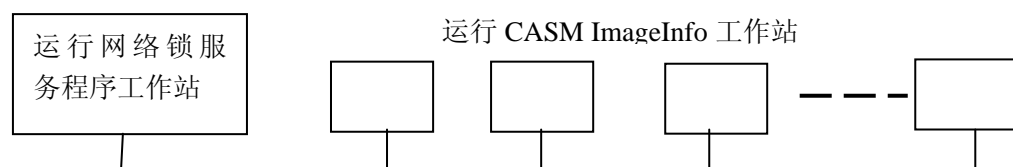


图 2-9 网络版软件保护锁功能结构图

### 2.3.2 安装网络版软件保护锁

#### 第一步：插入软件保护锁

首先在局域网中选择一台用来运行网络锁服务程序的计算机，可以选择网络管理工作人员使用的工作站，插入软件保护锁。

#### 第二步：启动网络锁服务程序

找到安装盘根目录下的 NetServer 文件夹，并拷贝到本机下，启动 NetServer 目录下 S3NETSVR.exe 程序，该程序为进行软件保护验证的服务程序，需要一直运行。默认情况下，在系统托盘（右下角）会出现一个公司的图标，见图 2-10 中的在系统时间左边第一个图标：



图 2-10 深思 III 网络锁服务程序图标

双击该图标，出现“深思 III 网络锁服务程序”界面，见图 2-11

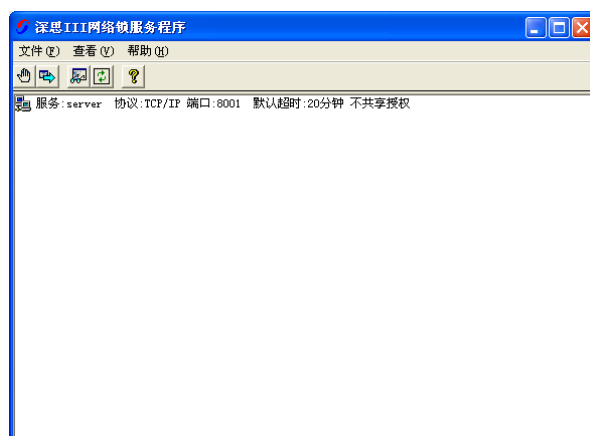


图 2-11 深思 III 网络锁服务程序

此时网络锁服务程序按默认配置工作，默认配置情况下所有的配置信息存储在 NetServer\Sense3NS.ini 文件中，同时把该 Sense3NS.ini 文件拷贝到系统目录 System 文件夹中。

注意：在启动 S3NETSVR.exe 服务程序时一定要确保该服务程序的目录下和系统 System 目录下存在 Sense3NS.ini 文件。

如果默认设置不能使网络锁正常工作，可能会出现错误提示，见图 2-12 所示错误信息，这时就要求用户设置网络锁运行环境：



图 2-12 网络锁不能正常工作时可能显示的信息

选择【文件】菜单下【设置】命令，如图 2-13，弹出“设置工作参数”对话框，见图 2-14。

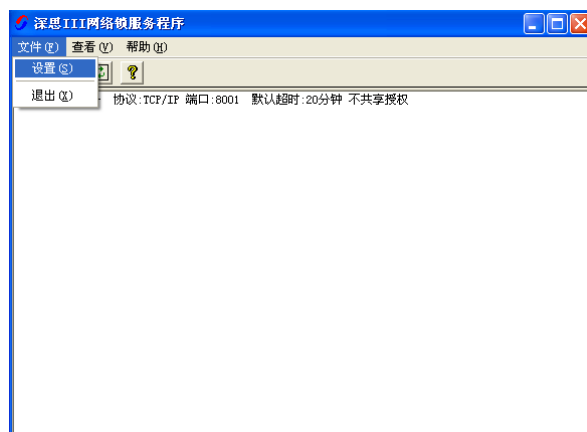


图 2-13 设置网络的命令

用户可以根据工作参数的含义设置服务器名，服务端口，网络协议等，选择“确定”之后，在该网络锁服务程序的目录下和系统目录的 System 中重新生成 Sense3NS.ini 文件。

注意：确保服务程序的目录下和系统 System 目录下存在 Sense3NS.ini 文件为同一次生成的文件。

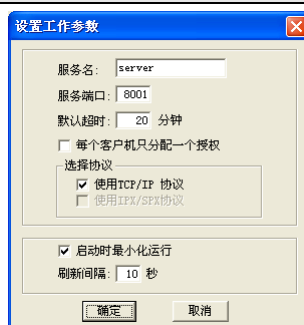


图 2-14 设置工作参数对话框

工作参数的含义：

(1) 服务名：客户程序可以指定一个名字以便区分网络上同时运行的服务程序，默认值: Server;

(2) 服务端口：出现图 3 所示的错误信息后，需要修改图 5 中的服务端口值，服务侦听的网络端口(对于 IPX/SPX 协议来说是 SOCKET)，客户机在此端口与服务器建立连接，为了避免冲突，侦听的端口应该在 1000 以上，默认值:8001(服务)，自动搜索端口为服务端口 7900;

(3) 默认超时：客户程序没有指定的情况下，服务器默认的超时时间。客户机在规



定的超时时间内没有与服务器进行通信，服务器将自动收回客户机的授权，重新分配给其他用户使用，一般情况下应该根据情况设置一个合理的超时时间，防止客户机应用程序异常退出或者是其他原因造成的授权无法释放。默认值 = 0，禁止超时处理，若设置为非 0 值如 1，此时网络中的所有客户中如果哪个客户程序 1 分钟之内没有访问服务程序的行为，服务程序将自动释放该客户程序申请的授权；

(4) 网络协议：服务程序当前使用的网络协议，目前服务程序支持 TCP/IP、IPX/SPX 协议(需要 WinSock2 支持)；

(5) 每个客户只分配一个授权：是否允许为同一台机器上运行的受保护的应用程序的多个副本分配同一个授权，默认值：允许。

### **第三步：在局域网每一台计算机上安装 CASM ImageInfo 软件**

安装步骤如前所述。

### **第四步：根据网络锁服务程序设置网络锁客户端**

如果您在第二步使用网络锁服务程序默认配置文件，也就是使用安装光盘中 NetServer\Sense3NS.ini 文件，如果网络锁客户端（也既是即将运行的 CASM ImageInfo 程序的计算机）也使用默认配置文件 Sense3NC.ini，该文件存在于安装 ImageInfo 可执行文件目录中（如安装 ImageInfo 可执行文件于 C:\Program Files\CASM ImageInfo\Bin，则在该目录下能找到 Sense3NC.ini 文件），则必须保证插有软件保护锁的机器的 IP 地址为如图 2-16 所示的 192.168.119.1，并拷贝 Sense3NC.ini 文件到系统 System 目录中。如不使用默认配置文件，则可以根据下面的介绍重新设置网络客户端并生成配置文件。

**注意：**在启动 CASM ImageInfo v2.0 时一定要确保安装 ImageInfo 可执行文件目录下和系统 System 目录下存在 Sense3NC.ini 文件。

如果第二步用户自己设置网络锁服务程序运行环境，或用户根据网络情况重新设置客户端，则必须根据网络锁服务程序设置的工作参数重新设置网络锁客户端。找到安装盘根目录下的 tools 文件夹，拷贝到每个客户端本地目录中，运行该目录下的 CliTools.exe 程序，出现如图 2-15 的界面。

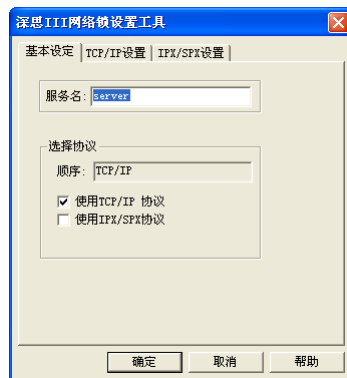
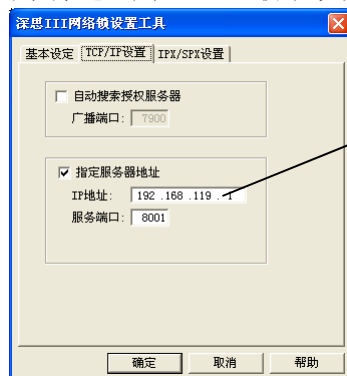


图 2-15 深思 III 网络锁客户端设置工具—基本设定

其中服务名的设置要和服务程序中设置的服务名保持一致。否则会出现找不到加密锁的结果。使用的协议,如果两个都选,则 TCP/IP 协议优先。



根据插有保护锁的计算机的 IP 地址重新设定,“确定”之后在 tools 目录下重新生成 Sense3NC.ini 文件,并拷贝到客户端中安装了 ImageInfo 可执行文件的目录和系统 System 目录中。

图 2-16 网络锁客户端设置工具—TCP/IP 设置

若选择自动搜索授权服务器,广播端口设置为 7900,如果不遵循此规则会找不到加密锁(如图 2-16)。若客户端与服务端不在同一网段内则必须选择“指定服务器地址”方式,其中的 IP 地址内容填写插有加密锁的计算机的真实 IP 地址(此处必须根据插有加密锁的计算机的 IP 地址重新设定)。服务端口与服务器端的服务端口保持一致,默认均为 8001。服务端口和 IP 地址任何一个不符都将找不到加密锁。

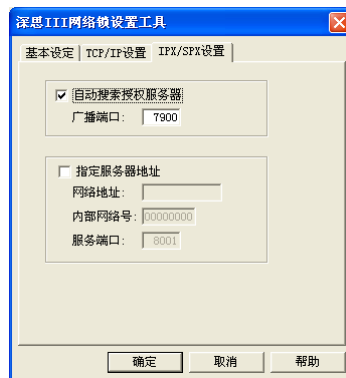


图 2-17 网络锁客户端设置工具—IPX/SPX 设置

如果只使用 IPX/SPX 协议，则按照设置 TCP/IP 同样的方式设置 IPX/SPX 协议。

选择“确定”后在该设置工具的目录下和系统目录的 System 中同时生成 Sense3NC.ini 文件。最后将该生成的 Sense3NC.ini 文件拷贝到客户端中安装了 ImageInfo 可执行文件的目录中。

注意：确保客户端中安装了 ImageInfo 可执行文件的目录下和系统 System 目录下存在的 Sense3NS.ini 文件为同一次生成的文件。

#### 第五步：客户端运行 CASM ImageInfo 软件

运行方法如前所述。